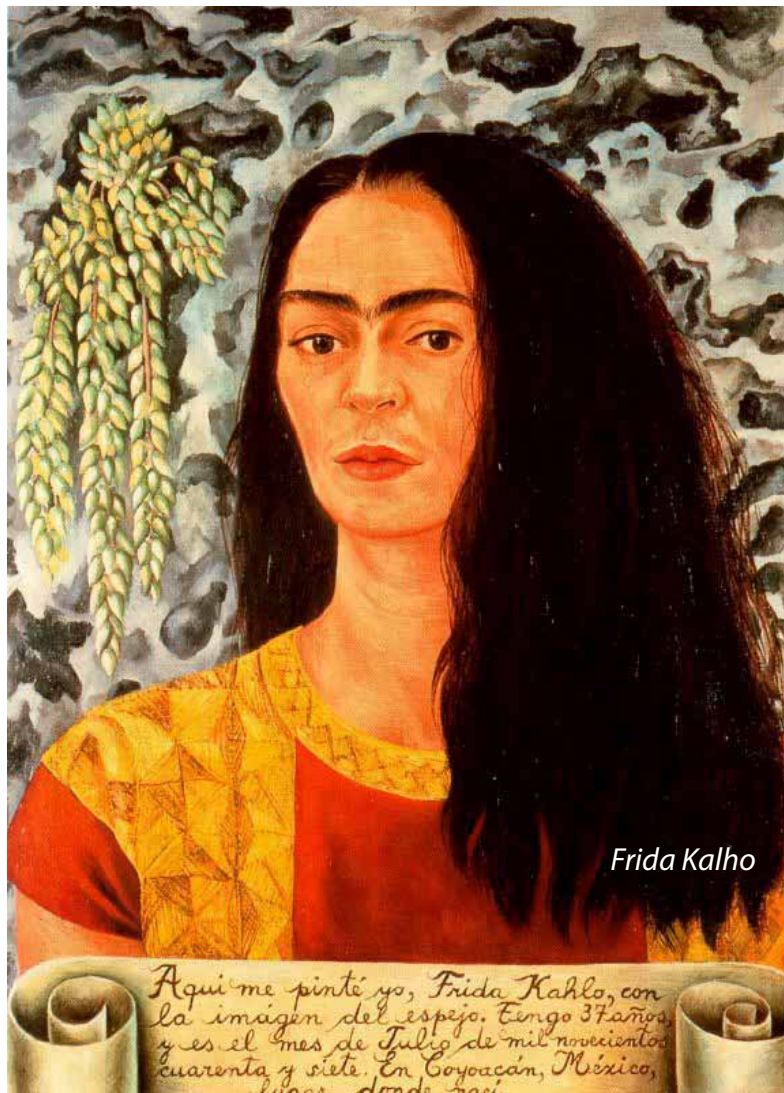




Unió Sindical Obrera  
de Catalunya



Frida Kahlo



Jan van Eyck

## GUIA BREU DE CONSULTA PER A LA PROTECCIÓ DE LES DONES EMBARSSADES O EN PERIÒDE DE LACTÀNCIA NATURAL

### INDEX

- 1.- ACTUACIONS ABANS I DESPRÉS DE LA COMUNICACIÓ
- 2.- PROCEDIMENT O PROTOCOL .PUNTS PER A L'ELABORACIÓ.
- 3.- PRESTACIÓ ECONÒMICA PER RISC DURANT L'EMBARÈS I LA LACTÀNCIA.
- 4.- TAULA DE FRASES RI I H RELACIONADES ESPECIFICAMENT AMB LA MATERNITAT.
- 5.- ANNEX VII RD 298/2009
- 6.- ANNEX VIII RD 298/2009
- 7.- MATERIALS DE CONSULTA I ON PODEU AMPLIAR LA INFORMACIÓ

## ON ENS POTS TROBAR?

BARCELONA: c/Sant Rafael 38-42 • 933298111

MARTORELL: c/Esparreguera nº1 baixos • 931447828

GIRONA: c/Santa Eugènia, 68 Pral. • 972400021

TARRAGONA: c/ Ixart, 11 Bis Baixos • 977242852

VALLÈS OCCIDENTAL  
Sabadell: c/ Zurbano, 3 Baixos • 93 7271348

### MARESME-VALLÈS ORIENTAL

Mataró: c/Pepeta Moreu, 9-11 Baixos • 93 7965061  
Granollers: c/Miquel Ricomà, 63 • 93 8796751

### TERRES DE L'EBRE

Tortosa: c/ Ciutadella, 13 4r. • 977445588  
Flix: c/ Casal Sant Jordi, 3ª Planta • 977242852

### CATALUNYA CENTRAL

Manresa: Passeig Pere III, 91 Baixos • 938748247  
Vic: c/ dels Vilabella, 3-5 (Edifici Vilabella) • 938855111

# 1. - ACTUACIONS ABANS I DESPRÉS DE LA COMUNICACIÓ

## Primera etapa: Identificar els riscos

1.- Identificar i avaluar els riscos en tots els llocs de treball, hi hagi o no treballant dones. S'han avaluar tots els riscos que preveu la LPR: agents físics, químics, biològics, ergonòmics i psicosocials. La valoració per estimació només podrà ser admesa en aquells factors de risc que no es poden mesurar. Els agents físics (soroll, vibracions, radiacions, calor, fred, etc.) els químics i els biològics es poden mesurar i no es correu avaluat-los per estimació. És important que a l'avaluació inicial estiguin identificades totes les substàncies i la categorització. Els riscos psicosocials i els ergonòmics s'han d'avaluar amb mètodes validats.

2.- Planificar les accions correctores per eliminar, si és possible, els riscos detectats.

3.- Elaborar un llistat, prèvia consulta amb els representats dels treballadors i treballadores, dels llocs de treball exempts de risc per les treballadores embarassades o en període de lactància natural. Donar a conèixer a tots els treballadors i treballadores el llistat.

## Segona etapa: Després que la treballadora ha notificat la seva situació d'embaràs.

La comunicació de la situació d'embaràs per part de la treballadora es voluntària i la llei no l'obliga a fer-ho. Tot i així, recomanem que es comuniqui al més aviat possible per prendre les mesures preventives que calguin i protegir la treballadora i el fetus.

Un cop rebuda la comunicació, l'empresari haurà de comprovar si hi ha algun risc i l'eliminarà.

Si no és possible eliminar-lo ajustarà les condicions de treball i/o el temps de treball per evitar riscos.

Si l'adaptació no es possible, canviarà de lloc de treball a la treballadora sense modificar-li les condicions contractuals.

Si no es possible el canvi, s'ha de declarar a la treballadora en situació de risc durant l'embaràs o lactància i facilitar-li la documentació per a la tramitació davant de la Mútua de la prestació econòmica.

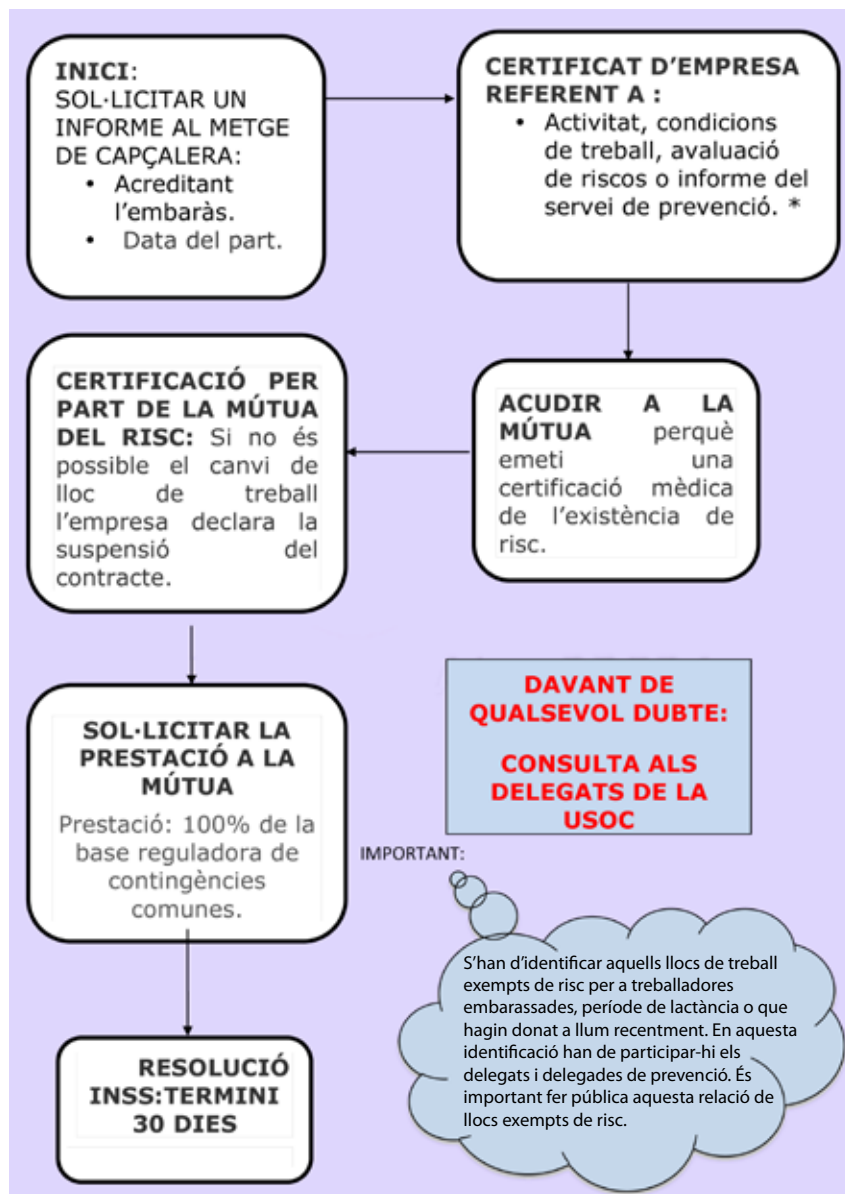


## 2. - PROCEDIMENT O PROTOCOL. PUNTS PER A L'ELABORACIÓ.

Protocol o procediment per a la gestió a l'empresa. veure NTP 992

- 1.- Identificació: títol, dia d'aprovació i període de vigència.
- 2.- Autoria i àmbit d'aprovació. És important que participin els delegats i delegades de prevenció, l'empresa i rebin el suport del servei de prevenció.
- 3.- Justificació. Deixar palès que en que la finalitat és la prevenció i donar suport a les dones embarassades.
- 4.- Objectius.
- 5.- Àmbit d'aplicació. Fer extensiu a treballadores amb contracte d'ett i establir mecanismes de coordinació amb les subcontractes.
- 6.- Relació de llocs de treball exempts de risc.
- 7.- Procés d'intervenció des de la comunicació i terminis, criteris per a un canvi de lloc treball, inici de la sol·licitud de la prestació per risc durant l'embaràs i la lactància.
- 8.- Representació esquemàtica del procediment (algoritme o diagrama de flux) per facilitar el compliment.
- 9.- Seguiment, avaluació.
- 10.- Informació a tots els treballadors i treballadores. Canals de difusió.
- 11.- Relació de documents annexos. Fulls normalitzats de comunicació, per a la nova avaluació, per les adaptacions, pel canvi de lloc de treball, etc.
- 12.- Reproducció del annexos.

### 3. PRESTACIÓ ECONÒMICA PER RISC DURANT L'EMBARÀS I LA LACTÀNCIA.



### 4.TAULA DE FRASES R I H RELACIONADES ESPECIFICAMENT AMB LA MATERNITAT.

Frases R		Frases H	
R40	Possibles efectes cancerígens	H351	Se sospita que provoca càncer
R45	Pot causar càncer	H350	Pot provocar càncer
R46	Pot causar alteracions genètiques hereditàries	H340	Pot provocar defectes genètics
R49	Pot causar càncer per inhalació	H350i	Pot provocar càncer per inhalació
R60	Pot perjudicar la fertilitat	H360F	Pot perjudicar la fertilitat
R61	Risc durant l'embaràs d'efectes adversos per al fetus	H360D	Pot danyar el fetus
R62	Possible risc de perjudicar la fertilitat	H361f	Se sospita que perjudica la fertilitat
R63	Possible risc durant l'embaràs d'efectes adversos per al fetus	H361d	Se sospita que danya el fetus
R64	Pot perjudicar els nens alimentats amb llet materna	H362	Pot perjudicar els nens alimentats amb llet materna
R68	Possibles efectes irreversibles	H341	Se sospita que provoca defectes genètics

## 5. ANNEX VII RD 298/2009

Llista no exhaustiva d'agents, procediments i condicions de treball que poden influir negativament en la salut de les treballadores embarassades o en període de lactància natural, del fetus o del nen durant el període de lactància natural

### A. AGENTS

**1. Agents físics**, quan es consideri que puguin implicar lesions fetals o provocar un despreniment de la placenta, en particular:

- a) Xocs, vibracions o moviments.
- b) Manipulació manual de càrregues pesants que suposin riscos, en particular dorsolumbars.
- c) Soroll.
- d) Radiacions no ionitzants.
- e) Fred i calor extrems.
- f) Moviments i postures, desplaçaments, tant a l'interior com a l'exterior del centre de treball, fatiga mental i física i altres càrregues físiques vinculades a l'activitat de la treballadora embarassada, que hagi donat a llum o estigui en període de lactància.

**2. Agents biològics.**– Agents biològics dels grups de risc 2, 3 i 4, segons la classificació dels agents biològics que estableix el Reial decret 664/1997, de 12 de maig, sobre la protecció dels treballadors contra els riscos relacionats amb l'exposició a agents biològics durant el treball, en la mesura que se sàpiga que els esmentats agents o les mesures terapèutiques que necessàriament comporten posen en perill la salut de les treballadores embarassades o del fetus i sempre que no figurin a l'annex VIII.

**3. Agents químics.**–Els agents químics següents, en la mesura que se sàpiga que posen en perill la salut de les treballadores embarassades o en període de lactància, del fetus o del nen durant el període de lactància natural i sempre que no figurin a l'annex VIII:

- a) Les substàncies etiquetades R 40, R 45, R 46, R 49, R 68, R 62 i R63 pel Reglament sobre classificació, envasament i etiquetatge de substàncies perilloses, aprovat pel Reial decret 363/1995, de 10 de març,

o etiquetades com a H351, H350, H340, H350i, H341, H361f, H361d i H361fd pel Reglament (CE) núm. 1272/2008 del Parlament Europeu i del consell, de 16 de desembre de 2008, sobre classificació, etiquetatge i envasament de substàncies i mesclades, en la mesura que no figurin encara a l'annex VIII.

b) Els agents químics que figuren en els annexos I i III del Reial decret 665/1997, de 12 de maig, sobre la protecció dels treballadors contra els riscos relacionats amb l'exposició a agents cancerígens durant el treball.

c) Mercuri i derivats.

d) Medicaments antimetabòlics.

e) Monòxid de carboni.

f) Agents químics perillosos de reconeguda penetració cutània.

### B. PROCEDIMENTS

Procediments industrials que figuren a l'annex I del Reial decret 665/1997, de 12 de maig, sobre la protecció dels treballadors contra els riscos relacionats amb l'exposició a agents cancerígens durant el treball.»

## 5. ANNEX VIII RD 298/2009

Llista no exhaustiva d'agents i condicions de treball en els quals no hi pot haver risc d'exposició per part de treballadores embarassades o en període de lactància natural.

### A. TREBALLADORES EMBARASSADES

#### 1. Agents

##### a) Agents físics:

Radiacions ionitzants.

Treballs en atmosferes de sobrepressió elevada, per exemple, en locals de pressió, submarinisme.

##### b) Agents biològics:

Toxoplasma.

Virus de la rubèola.

Excepte si existeixen proves que la treballadora embarassada està suficientment protegida contra aquests agents pel seu estat d'immunització.

##### c) Agents químics:

Les substàncies etiquetades R60 i R61, pel

Reglament sobre classificació, envasament i etiquetatge de substàncies perilloses, aprovat pel Reial decret 363/1995, de 10 de març, o etiquetades com a H360F, H360D, H360FD, H360Fd i H360Df pel Reglament (CE) núm. 1272/2008 del Parlament Europeu i del Consell, de 16 de desembre de 2008, sobre classificació, etiquetatge i envasament de substàncies i mesclades.

Les substàncies cancerígenes i mutàgenes incloses a la taula 2 esmentades en el "Document sobre límits d'exposició professional per a agents químics a Espanya" publicat per l'Institut Nacional de Seguretat i Higiene en el Treball per a les quals no hi hagi valor límit d'exposició assignat, de conformitat amb la taula III del document esmentat.

Plom i derivats, en la mesura que aquests agents siguin susceptibles de ser absorbits per l'organisme humà.

2. Condicions de treball.-Treballs de mineria subterrànica.

### B TREBALLADORES EN PERÍODE DE LACTÀNCIA

#### 1. Agents químics:

Les substàncies etiquetades R 64, pel Reglament sobre classificació, envasament i etiquetatge de substàncies perilloses, aprovat pel Reial decret 363/1995, de 10 de març, o H362 pel Reglament (CE) núm. 1272/2008 del Parlament Europeu i del Consell, de 16 de desembre de 2008, sobre classificació, etiquetatge i envasament de substàncies i mesclades.

Les substàncies cancerígenes i mutàgenes incloses a la taula 2 relacionades en el "Document sobre límits d'exposició professional per a agents químics a Espanya" publicat per l'Institut Nacional de Seguretat i Higiene en el Treball per a les quals no hi hagi valor límit d'exposició assignat, de conformitat amb la taula III del document esmentat.

Plom i derivats, en la mesura que aquests agents siguin susceptibles de ser absorbits per l'organisme humà.

2. Condicions de treball.-Treballs de mineria subterrànica

## 7. MATERIALS DE CONSULTA I ON PODEU AMPLIAR LA INFORMACIÓ

1.- NTP: 915, 914, 992, 993,664, 413. (notes tècniques de prevenció de l'INSHT)

2.- Full monogràfic 2 i 17. (Departament d'Empresa i Ocupació)

3.- Directrices para la evaluación de riesgos y protección de la maternidad en el trabajo. INSHT