



USOC T'INFORMA

TORNAR A LA FEINA EL DIA 14 D'ABRIL

Atesa la decisió del govern de l'Estat –considerem que és del tot precipitada- de tornar a la situació que s'establia en el Reial Decret-Llei 463/2020, de 14 de març, pel que es declara l'estat d'alarma, us indiquem **10 consideracions** a tenir en compte per a totes les persones treballadores que han d'incorporar-se als seus llocs de treball el dimarts 14 d'abril:

1.- L'empresa té el deure de garantir la seguretat i la salut de les persones treballadores.

2.- Les empreses hauran d'adoptar aquelles mesures preventives de caràcter col·lectiu o individual que indiqui **el servei de prevenció**, d'acord amb l'avaluació de riscos i en funció del tipus d'activitat i característiques concretes de l'empresa. En aquest sentit, els delegats i les delegades de prevenció hauran de ser consultats i informats de totes les mesures ambientals i organitzatives que s'han previst aplicar amb la finalitat de prevenir contagis. (veieu USOC T'INFORMA. Nova guia amb recomanacions als representants dels treballadors i a les persones que fan tasques d'assessorament sindical davant la possible exposició al nou coronavirus)

3.- A l'hora d'adoptar aquestes mesures l'empresa i el servei de prevenció tindran en consideració les recomanacions de les autoritats sanitàries que a dia 12 d'abril són les següents:

- Organitzar el treball de manera que es redueixi el nombre de persones treballadores exposades, establint regles per evitar i reduir la freqüència i el tipus de contacte de persona a persona.
- Adoptar mesures específiques per a les persones especialment sensibles. (Veieu USOC T'INFORMA. Persones especialment sensibles).
- Proporcionar informació sobre mesures higièniques, com ara rentar-se les mans amb freqüència, no compartir objectes, ventilar el centre de treball i la neteja de superfícies i objectes.

Les empreses hauran de posar a disposició de les persones treballadores el material higiènic suficient, i adoptar els protocols de neteja que siguin necessaris.



4.- Cal tenir en compte que les **dues mesures primordials** que s'han implementar per evitar contagis:

⇒ Distància interpersonal de dos metres (en el transport, en l'entrada als centres de treball, en el lloc de treball, en els espais comuns compartits menjadors, vestuaris, serveis, sales de descans, reunions, etc.). Si la distància interpersonal no es pot garantir l'empresa ha de subministrar equips de protecció individual o protecció respiratòria, guants, etc.

⇒ Mesures higièniques personal i d'estris i locals.

- **Personals.** L'empresa ha de mantenir un aprovisionament adequat de sabó, solució hidroalcohòlica i mocadors de paper. Les persones treballadores hauran de ser informades de les recomanacions sanitàries i higièniques que han de seguir de manera individual.
- **Estris i locals.** L'empresa ha de tenir material suficient de neteja per poder higienitzar i desinfectar diàriament els estris, els equips de treball, els llocs de treball i els espais comuns compartits (menjadors, locals de descans, vestuaris, lavabos, taules, sales de primers auxilis, etc.). Les àrees de treball s'han de netejar en cada canvi de torn, igual que els estris de treball i els equips s'han higienitzar quan hi un canvi d'usuari o d'usuària. Cal garantir també la ventilació natural. Si aquesta no és possible impedir que s'utilitzi la recirculació de l'aire en els equips de climatització.

5.- S'han d'establir protocols que garanteixin la salut de les persones treballadores en cas que un treballador o treballadora manifesti símptomes compatibles amb el COVID-19.

6.- Equips de protecció individual. És molt important que vinguin determinats pel servei de prevenció en funció de l'avaluació de riscos. (protecció respiratòria, guants, roba de protecció, protecció ocular i facial). En cap cas la persona empresària pot decidir si cal o no un equip de protecció individual. Els delegats i delegades de prevenció han d'exigir a l'empresa un document del servei de prevenció on s'indiqui en quins llocs de treball i per a quines tasques cal l'entrega d'EPI i especificar el tipus.

En el cas de les mascaretes (protecció respiratòria), que són les que generen més controvèrsia, les podríem classificar, a grans trets, en tres tipus:



Higièniques. Segons Institut Nacional de Seguretat i Higiene les mascaretes higièniques no garanteixen protecció davant agents infecciosos. (encara no sabem les característiques que tindran les que el govern vol homologar).

Productes sanitari. PS (per exemple les quirúrgiques). Eviten la transmissió d'agents infecciosos de la persona que les porta. Són una barrera per minimitzar la transmissió d'agents infecciosos. També pot protegir al usuari davant esquitxades de fluïts potencialment contaminants.

Equips de protecció individual. EPI Garanteixen la protecció contra aerosols sòlids i líquids. Han de garantir un ajustament hermètic amb la cara de la persona que la porta. En el cas que els treballadors i treballadores puguin entrar en contacte directe (menys de 2 metres) amb persones simptomàtiques o confirmades, és recomana l'ús d'una mascareta auto filtrant FFP2 o mitja mascareta amb filtre contra partícules P2. Quan la concentració de bioaerosols és molt elevada es recomana la mascareta auto filtrant contra partícules FFP3 o mitja mascareta amb filtre contra partícules P3. Degut a l'escassetat d'aquests productes s'aconsella que es reservin exclusivament pel personal sanitari, de laboratori o persones que hagin de acompanyar o fer cures a pacients diagnosticats. Ara bé, si el servei de prevenció determina que en un lloc de treball concret, per unes tasques concretes, cal utilitzar una mascareta FFP2, s'ha d'exigir el seu ús.

Tant els productes higiènic, els sanitaris com els de protecció individual requereixen informació i formació sobre el seu ús, la descontaminació emmagatzematge, manteniment i tractament com a residu, tot seguint les recomanacions del fabricant.

Veure taules al final del document.

7.- Paralització de l'activitat.

- Decisió de l'empresa: si no es possible evitar situacions de contacte social perquè no es poden adoptar mesures organitzatives o preventives i existeix un risc de contagi.
- Decisió de les persones treballadores: si existeix un risc de contagi real.

Abans de paraitzar l'activitat, si el risc no es imminent, es pot acudir a la inspecció de treball tot formulant una denúncia.

Veure el document USOC T'INFORMA Nova guia amb recomanacions als representats dels treballadors i de les treballadores i a les persones que fan tasques d'assessorament sindical davant la possible exposició al nou coronavirus.



8.- No s'ha d'anar a treballar (document editat pel Ministeri de Sanitat, actualitzat l'11 d'abril. *Medidas para la prevención de contagios del COVID-19*)

- Si es presenta simptomatologia associada al COVID-19 (Tos, febre, dificultat per a respirar). S'ha de contactar amb el centre atenció primària.
- Si s'ha estat en contacte estret amb persones que presentaven símptomes, a menys de dos metres durant un temps d'almenys de 15 minuts, o si s'ha compartit espai sense mantenir la distància amb una persona afectada per el COVID-19. Encara que no tinguis símptomes has de romandre en situació d'aïllament durant al menys 14 dies. Has de contactar amb el centre d'atenció primària.
- Si ets vulnerable per edat, estar embarassada, o per patir afeccions mèdiques anteriors (hipertensió arterial, malalties cardiovasculars, diabetis, malalties pulmonars cròniques, càncer o immunodepressió). El metge o metgessa del sistema públic ha d'acreditar que has de romandre en situació d'aïllament.

En determinats casos ens hem trobat que el metge o metgessa d'atenció primària, perquè no sap quines són les condicions de treball ni les tasques que desenvolupa la persona treballadora, la derivi al servei de prevenció. En aquest cas has d'anar a treballar i sol·licitar que et visiti el servei sanitari del servei de prevenció perquè determini si ets persona especialment sensible, si es pot adequar el lloc de treball o fer un canvi, o bé determini que no és possible l'adaptació del lloc de treball. (veieu USOC T'INFORMA. Persones especialment sensibles)

9.- Desplaçaments al lloc de treball

- Les empreses han de garantir que l'entrada es faci de manera esglaonada per evitar aglomeracions en hores punta en el transport públic. (mesures organitzatives)
- Cal prioritzar les opcions de transport que millor garanteixin la distància interpersonal.
- Si s'utilitza un vehicle privat o públic s'ha evitar que l'ocupi més d'una persona per filera, tot mantenint la major distància possible entre ocupants.
- Ens trens, autobús públic, metro, es aconsellable l'ús de mascareta i mantenir la distància interpersonal.

10.- Recomanacions a les persones treballadores.

- Segueix les mesures de prevenció.

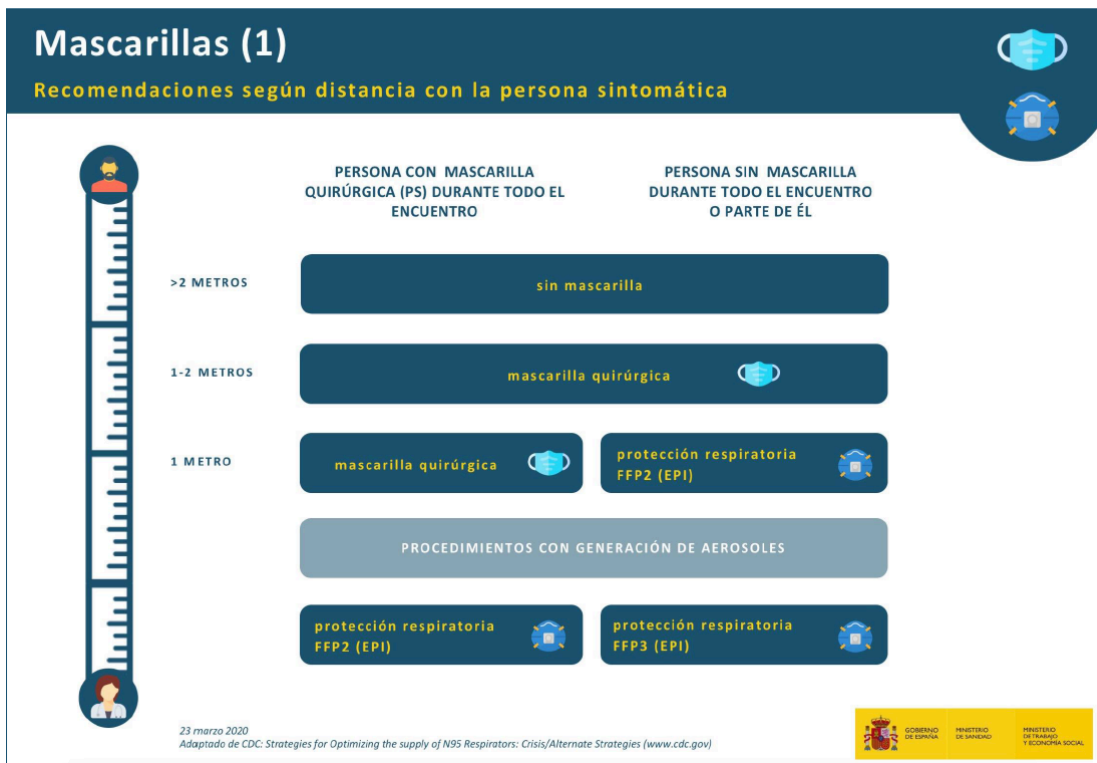


UNIÓ SINDICAL OBRERA DE CATALUNYA

- Evita el contacte físic, també les salutacions.
- Mantingues la distància interpersonal (2 metres)
- Evita tocar-te el nas, els ulls i la boca.
- Renta't sovint les mans amb aigua i sabó o amb una solució hidroalcohòlica. (te l'han de proporcionar a l'empresa).
- No comparteixis estris ni equips de treball. Si no és possible, desinfecta'ls abans d'utilitzar-los. Rentat les mans quan hagis acabat.
- Si utilitzes equips de protecció individual segueix totes les indicacions que t'han donat en la sessió de formació.
- Vigila quan utilitzis els espais comuns compartits.
- Renta't les mans abans de menjar o beure.
- Quan tussis o esternudis, tapat la boca i el nas amb un mocador de paper. Llança'l tot seguit i renta't les mans. Si no disposes d'un mocador de paper no et contaminis les mans, tus a la part interna del colze.
- Abans de plegar deixa endreçat i net el lloc de treball.
- Quan pleguis renta't les mans.

La següent taula en indica les recomanacions d'ús de PS o EPI segons la distància de l'usuari simptomàtic i segons si la persona simptomàtica porta o no mascareta. (Ministeri de Sanitat. Procedimiento de actuación para los Servicios de Prevención de Riesgos Laborales frente a la exposición al SARS-CoV-2. Versió del dia 8 d'abril de 2020)

En la tabla siguiente se muestra el uso sugerido de mascarilla PS o mascarilla EPI, basado en la distancia de una persona con COVID-19 y el uso del control de fuente (según la disponibilidad, pueden optar por utilizar niveles más altos de protección).





Aquesta taula indica diferents escenaris de risc d'exposició al coronavirus. L'ha elaborat el Ministeri de Sanitat i ha estat modificada en la darrera versió. En l'USOC T'INFORMA que us fem referència en aquest document trobareu la versió anterior. Aquesta taula només s'ha de tenir en compte a tall d'exemple. Insistim que qui ha determinar si es requereix o no un equip de protecció individual ha de ser el servei de prevenció, en funció de les tasques que es realitza la persona treballadora, el lloc de treball i si es possible mantenir en tots els casos la distància interpersonal.

Tabla 1. Escenarios de riesgo de exposición al coronavirus SARS-CoV-2 en el entorno laboral

EXPOSICIÓN DE RIESGO	EXPOSICIÓN DE BAJO RIESGO	BAJA PROBABILIDAD DE EXPOSICIÓN
<p>Personal sanitario asistencial y no asistencial que atiende a una persona sintomática.</p> <p>Técnicos de transporte sanitario, si hay contacto directo con la persona sintomática trasladada.</p> <p>Situaciones en las que no se puede evitar un contacto estrecho en el trabajo con una persona sintomática.</p>	<p>Personal sanitario cuya actividad laboral no incluye contacto estrecho con una persona sintomática, por ejemplo:</p> <ul style="list-style-type: none"> – Acompañantes para traslado. – Celadores, camilleros, trabajadores de limpieza. <p>Personal de laboratorio responsable de las pruebas de diagnóstico virológico.</p> <p>Personal no sanitario que tenga contacto con material sanitario, fómites o desechos posiblemente contaminados.</p> <p>Ayuda a domicilio de contactos asintomáticos.</p>	<p>Trabajadores sin atención directa al público, o a más de 2 metro de distancia, o con medidas de protección colectiva que evitan el contacto, por ejemplo:</p> <ul style="list-style-type: none"> – Personal administrativo. – Técnicos de transporte sanitario con barrera colectiva, sin contacto directo con el paciente. – Conductores de transportes públicos con barrera colectiva. – Personal de seguridad.
REQUERIMIENTOS		
<p>En función de la evaluación específica del riesgo de exposición de cada caso: componentes de EPI de protección biológica y, en ciertas circunstancias, de protección frente a aerosoles y frente a salpicaduras.</p>	<p>En función de la evaluación específica del riesgo de cada caso: componentes de EPI de protección biológica.</p>	<p>No necesario uso de EPI.</p> <p>En ciertas situaciones (falta de cooperación de una persona sintomática):</p> <ul style="list-style-type: none"> – protección respiratoria, – guantes de protección.